

Chapitre 1 - Les théories traditionnelles du commerce international

EXTRAIT DU PROGRAMME : 5. Relations économiques et financières internationales : principales théories du commerce international.

PLAN DU COURS

- I. **DEFINITIONS**
 - A. **QU'EST-CE QUE LE COMMERCE INTERNATIONAL ?**
 - B. **COMMENT MESURE-T-ON LE COMMERCE INTERNATIONAL ?**
- II. **LES PRINCIPALES EVOLUTIONS DU COMMERCE INTERNATIONAL**
 - A. **LE DYNAMISME ACTUEL DU COMMERCE INTERNATIONAL**
 - B. **L'ORIENTATION SECTORIELLE DU COMMERCE INTERNATIONAL**
 - C. **L'ORIENTATION GEOGRAPHIQUE DU COMMERCE INTERNATIONAL**
- III. **LA THEORIE DES AVANTAGES ABSOLUS D'ADAM SMITH (1776)**
- IV. **LA THEORIE DES AVANTAGES COMPARATIFS DE DAVID RICARDO (1817) : LE ROLE DES DIFFERENCES TECHNOLOGIQUES**
 - A. **HYPOTHESES**
 - B. **LE COMMERCE INTERNATIONAL DANS UNE ECONOMIE A UN FACTEUR DE PRODUCTION**
 - 1. **DE L'AUTARCIE A L'OUVERTURE DE L'ECONOMIE**
 - 2. **LES CONSEQUENCES DE L'OUVERTURE AU LIBRE ECHANGE**
 - C. **VALIDATION EMPIRIQUE ET PROBLEMES RENCONTRES**
- V. **LE MODELE HOS : LE ROLE DES DIFFERENCES DE DOTATIONS FACTORIELLES**
 - A. **HYPOTHESES**
 - B. **LE COMMERCE INTERNATIONAL DANS UNE ECONOMIE A DEUX FACTEURS DE PRODUCTION**
 - 1. **PRINCIPAUX RESULTATS**
 - 2. **ANALYSE GRAPHIQUE**
 - C. **VALIDATION EMPIRIQUE : LE PARADOXE DE WASSILY LEONTIEF**
 - D. **CONSEQUENCES DU PARADOXE DE LEONTIEF : L'APPROCHE NEOFACORIELLE DU COMMERCE INTERNATIONAL**

TRAVAIL PERSONNEL

MOTS CLES A DEFINIR : libre-échange, commerce international, taux de couverture, taux d'ouverture, échanges intrabranche, firmes multinationales, DIPP, avantages absolus, avantages comparatifs, écart technologique, dotations de facteurs/factorielles, abondance factorielle, intensité factorielle, théorème de séparation de Fisher, paradoxe de Leontief, travail qualifié/non qualifié, capital humain.

THEORIES/AUTEURS A CONNAITRE : David Constantinescu et al. (2015), Bernard Lassudrie-Duchêne (1982), Adam Smith (1776)^{***}, David Ricardo (1817)^{***}, Michael Posner (1961), Paul Krugman (1979), Kaname Akamatsu (1962) et Raymond Vernon (1966), McDougall (1951), Eli Heckscher (1919)^{***}, Bertil Ohlin (1933)^{***} et Paul Samuelson (1941)^{***}, Gustav Cassel (1916), Daron Acemoglu et al. (2016), David Autor, David Dorn et Gordon Hanson (2021), Wassily Leontief (1953, 1964)^{***}, Peter Kenen (1965), Ronald Findlay et Henryck Kierzkowski (1983), Donald Keesing (1966).

BIBLIOGRAPHIE :

Drobinski, V. (2021). Introduction à l'économie. Ellipses : **Chapitre 13 – Commerce international et mondialisation. I. Les explications traditionnelles du commerce international.**

CITATIONS :

« Si un pays étranger peut nous fournir une marchandise à meilleur marché que nous ne sommes en état de l'établir nous-mêmes, il vaut bien mieux que nous la lui achetions avec quelque partie du produit de notre propre industrie, employée dans le genre dans lequel nous avons quelque avantage ». Adam Smith Recherche sur la nature et les causes de la richesse des nations (1776).

« La mondialisation de l'économie est certainement très profitable pour quelques groupes de privilégiés. Mais les intérêts de ces groupes ne sauraient s'identifier avec ceux de l'humanité tout entière. Une mondialisation précipitée et anarchique ne peut qu'entraîner partout chômage, injustices, désordres et instabilité, et elle ne peut que se révéler finalement désavantageuse pour tous les peuples dans leur ensemble. » Maurice Allais La mondialisation, la destruction des emplois et de la croissance, l'évidence empirique (1999).

QUELQUES SUJETS POUR S'ENTRAINER / REFLECHIR :

- ◆ Faut-il stimuler la concurrence ? [Sujet écrit IEP Aix, 2017]
- ◆ L'ouverture économique est-elle toujours une opportunité pour les économies ?
- ◆ La globalisation est-elle allée trop loin ?

I. Définitions

A. Qu'est-ce que le commerce international ?

- On va se concentrer ici sur la partie flux **commerciaux**, après avoir vu les flux **monétaires** et **financiers**, c'est-à-dire aux échanges de **biens** et de **services**.
- **Libre-échange** :
 -
- **Commerce international** :
 -
 -

B. Comment mesure-t-on le commerce international ?

- **Taux d'ouverture** :
- Le taux de **couverture** permet d'évaluer si le commerce extérieur d'un pays est **équilibré** (taux = 100 %), déficitaire (taux < 100 %) ou excédentaire (taux > 100 %).
 - En **2022**, le taux de couverture de la **France** est de 89,9 % d'après l'INSEE.

II. Les principales évolutions du commerce international

A. Le dynamisme actuel du commerce international

- Essor sans précédent **depuis la Seconde Guerre mondiale**, même si les échanges commerciaux ont **brutalement chuté** lors de la crise financière de 2008-2009 et de la crise sanitaire.
 - Exemple :

- Impact de la crise financière :

- Impact de la crise sanitaire :

B. L'orientation sectorielle du commerce international

- Les **biens manufacturés** sont **largement plus échangés que les services**, avec en tête les produits **chimiques**, les **ordinateurs**, les biens d'**équipement** et les **automobiles**.
 -

- Echanges **majoritairement intra-branches** entre pays **développés** :

- Echanges **interbranches** avec une **spécialisation verticale entre pays du Nord et du Sud** :

- Enfin, les échanges internationaux actuels sont fortement marqués par le rôle des **firmes multinationales** et la **fragmentation des processus de production** (DIPP de Bernard Lassudrie-Duchêne, 1982) entre différents pays, opérée par les entreprises afin de **tirer parti des avantages** de chaque pays.

C. L'orientation géographique du commerce international

- **Régionalisation des échanges** par la constitution d'**accords commerciaux régionaux** au sein desquels les échanges entre pays sont **facilités** par la baisse ou la suppression des **barrières tarifaires et non tarifaires**.
 -

 - Après avoir été largement polarisés **autour de la Triade** (Asie Orientale, Europe Occidentale et Amérique du Nord), les échanges commerciaux ont augmenté **entre les pays émergents**, notamment en Asie.
 -
 -
- ⇒ **Comment expliquer l'ensemble de ces faits stylisés ?** De nombreuses théories s'y sont attelées. Elles ont **évolué avec** l'évolution du commerce international.
- **Objectifs des TTCI** :
-
- **Hypothèse fondamentale des TTCI** :
 - Cela entraîne des **prix relatif d'autarcie différents**, du fait de la diversité des **conditions d'offre**.

- Ce qui va rendre l'échange international **mutuellement avantageux** : un bien sera forcément **moins cher ailleurs dans un autre pays**.

III. La théorie des avantages absolus d'Adam Smith (1776)

« Si un pays étranger peut nous fournir une marchandise à **meilleur marché** que nous ne sommes en état de l'établir nous-mêmes, il vaut bien mieux que nous la lui achetions avec quelque partie du produit de notre propre industrie, employée dans le genre dans lequel nous avons **quelque avantage** ». Adam Smith Recherche sur la nature et les causes de la richesse des nations (1776).

- **Résultat de la théorie des avantages absolus :**

○

DOCUMENT N°1 : La théorie des avantages absolus d'Adam Smith

	En Europe	Dans le reste du monde
Heures nécessaires pour produire un quintal de blé	12 heures	4 heures
Heures nécessaires pour produire un tonneau de vin	6 heures	16 heures
Prix du blé en économie fermée	2 tonneaux pour un quintal	0,25 tonneau pour un quintal
Prix du vin en économie fermée	0,5 quintal pour un tonneau	4 quintaux pour un tonneau

Questions

- 1. Identifiez les avantages absolus de chaque pays.**
- 2. Quantifiez les gains à l'échange international pour chaque pays.**

3. Proposez des limites au raisonnement en termes d'avantage absolu.

IV. La théorie des avantages comparatifs de David Ricardo (1817) : différences technologiques

- David Ricardo montre qu'il existe **toujours** un gain à la spécialisation et à l'échange, **même si** un pays ne dispose d'**aucun** avantage absolu ou s'il a **tous** les avantages absolus.
- Il raisonne en termes d'**avantage comparatif**, en se basant sur la notion de **coût d'opportunité**.
 -
 -

A. Hypothèses

-
-
-
-
-
-

B. Le commerce international dans une économie à un facteur de production

1. De l'autarcie à l'ouverture de l'économie

DOCUMENT N°2 : La théorie des avantages comparatifs de David Ricardo

	En Europe	Dans le reste du monde
Heures nécessaires pour produire un quintal de blé	9 heures	10 heures
Heures nécessaires pour produire un tonneau de vin	6 heures	24 heures
Prix du blé en économie fermée	1,5 tonneau pour un quintal	0,42 tonneau pour un quintal
Prix du vin en économie fermée	0,66 quintal pour un tonneau	2,4 quintaux pour un tonneau

Questions

1. **Identifiez les avantages absolus de chaque pays.**

2. **Identifiez les avantages comparatifs de chaque pays.**

3. **Montrez que la spécialisation des pays selon leur avantage comparatif est mutuellement avantageuse.**

⇒ Globalement la spécialisation selon les avantages comparatifs permet d'**augmenter le volume global de la production mondiale des deux biens.**

2. Conséquences de l'ouverture au libre échange

- **Principal résultat :**
 - En utilisant au mieux les productivités **relatives** de chaque pays, l'économie **mondiale** gagne alors en **efficacité**.

- Les pays ont intérêt à se **spécialiser totalement** dans la production d'un **seul** bien.
- Le **salaire des travailleurs** du secteur pour lequel le pays a un **avantage comparatif** sera relativement **plus élevé** que celui des travailleurs des économies étrangères.

C. Applications et extensions

- Ce dernier résultat contredit l'idée selon laquelle **la concurrence des pays à bas salaires pénaliserait les pays développés**.
 -
 -
 -
- Une des limites du modèle ricardien est qu'il ne prend pas en compte l'aspect **dynamique** des différences de technologie de production. **Le courant néo-technologique** montre que les spécialisations peuvent **évoluer** au cours du temps selon **l'évolution du progrès technique**.
 - Pour **Michael Posner (1961)**, les spécialisations sont fondées sur les **écarts technologiques**.

 - **Paul Krugman (1979)** formalise cette théorie de l'écart technologique.

 - **Kaname Akamatsu (1962, « vol d'oies sauvages »)** et **Raymond Vernon (1966)** avec le **cycle du produit** : le produit connaît quatre phases (émergence, croissance, maturité, déclin). Chaque phase de la vie du produit est liée à **une phase d'échange international** :

D. Validation empirique et problèmes rencontrés

- **McDougall (1951)** valide le modèle à partir de données comparant les **Etats-Unis** et le **Royaume-Uni**.
- **Mais** on constate que les pays sont rarement spécialisés dans la production d'un **seul** bien...
- Selon le modèle de David Ricardo, tous les individus **gagnent** à l'échange. Or la répartition des effets du commerce semble **inégalitaire** en pratique.

*« La mondialisation de l'économie est certainement très profitable pour **quelques groupes de privilégiés**. Mais les intérêts de ces groupes ne sauraient s'identifier avec ceux de l'humanité tout entière. Une mondialisation*

*précipitée et anarchique ne peut qu'entraîner partout chômage, injustices, désordres et instabilité, et elle ne peut que se révéler finalement **désavantageuse pour tous les peuples dans leur ensemble**.* » Maurice Allais La mondialisation, la destruction des emplois et de la croissance, l'évidence empirique (1999).

V. Le modèle HOS : le rôle des différences de dotations factorielles

- **Au final, pourquoi y a-t-il des différences de productivité entre les pays ?**
 - Peut-être est-il alors nécessaire de s'intéresser aux **dotations factorielles** de chaque pays plutôt qu'à leur technologie, et de prendre en considération des facteurs de production **autres que le travail**...
- **Eli Heckscher (1919) et Bertil Ohlin (1933)** montrent l'importance des **dotations factorielles telles que le travail, la terre et le capital** dans les choix de spécialisation des pays et donc dans leur commerce.
 - **Plusieurs modèles de formalisation** des idées d'Heckscher et Ohlin ont été développés, en particulier celui de **Paul Samuelson (1941)**.

A. Hypothèses

-
-
-
-
-
-
-
- **Dotations factorielles différentes** : explication de la spécialisation des pays selon leurs différences, hétérogénéité toujours, mais non plus en termes de technologie mais de **dotations factorielles**.
 - **Abondance factorielle entre les pays** : rapport capital/travail **entre les deux pays**.
Exemple :
 - **Différence d'intensité factorielle entre les secteurs** : rapport capital/travail nécessaire pour produire **une unité de bien X** ou de bien Y.
Exemple :

B. Le commerce international dans une économie à deux facteurs de production

1. Principaux résultats

- Théorème d'Heckscher-Ohlin : **Sous les hypothèses du modèle**, un pays exporte le bien utilisant **intensément le facteur** dont il est relativement bien doté et importe de l'autre bien.
 - Explication :
- De plus, **Paul Samuelson** complète cette analyse en 1941, en s'intéressant à la conséquence de l'ouverture aux échanges sur les **prix des facteurs de production**.

- Théorème de Stolper-Samuelson : **Sous les hypothèses du modèle**, une **augmentation du prix relatif** d'un bien **augmente le revenu réel** du facteur utilisé **intensivement** dans la production de ce bien et diminue le revenu réel de l'autre facteur.

Explication :

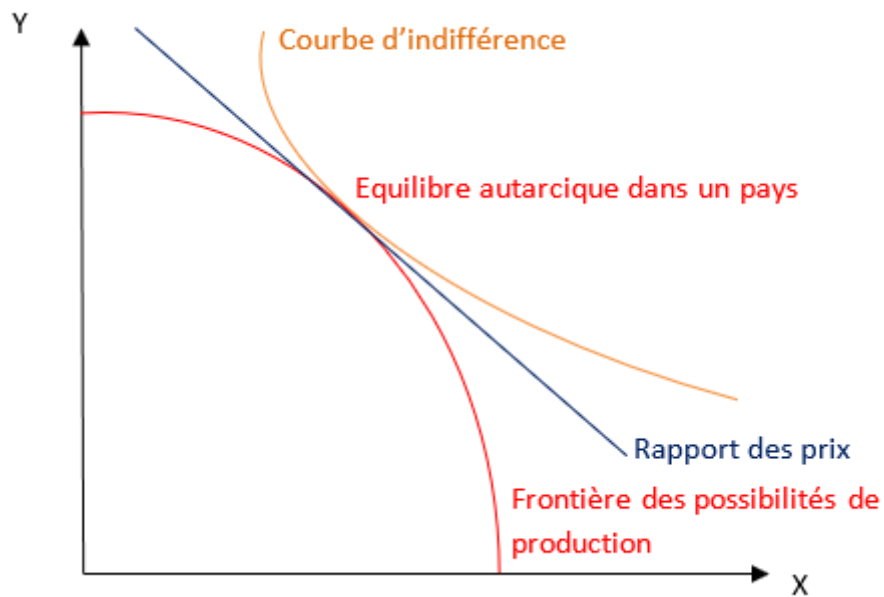
⇒

⇒

- Théorème HOS : Sous les hypothèses du modèle, le commerce sans entrave des biens égalise les **revenus relatifs des facteurs entre les pays** au travers de **l'égalisation des prix relatifs des biens**.
 - Logique par le **jeu** de la concurrence et la **loi du prix unique de Gustav Cassel (1916)**.
- **Travaux empiriques récents** :
 - **Daron Acemoglu et al. (2016)** :
 - **David Autor, David Dorn et Gordon Hanson (2021)** : ses résultats **persistent** dans le temps : les effets **négatifs observés** dans les **zones d'emplois les plus exposées au commerce international** sont **toujours décelables** en 2019.

2. Analyse graphique

DOCUMENT N°4 : Equilibre de production et de consommation d'un pays en autarcie

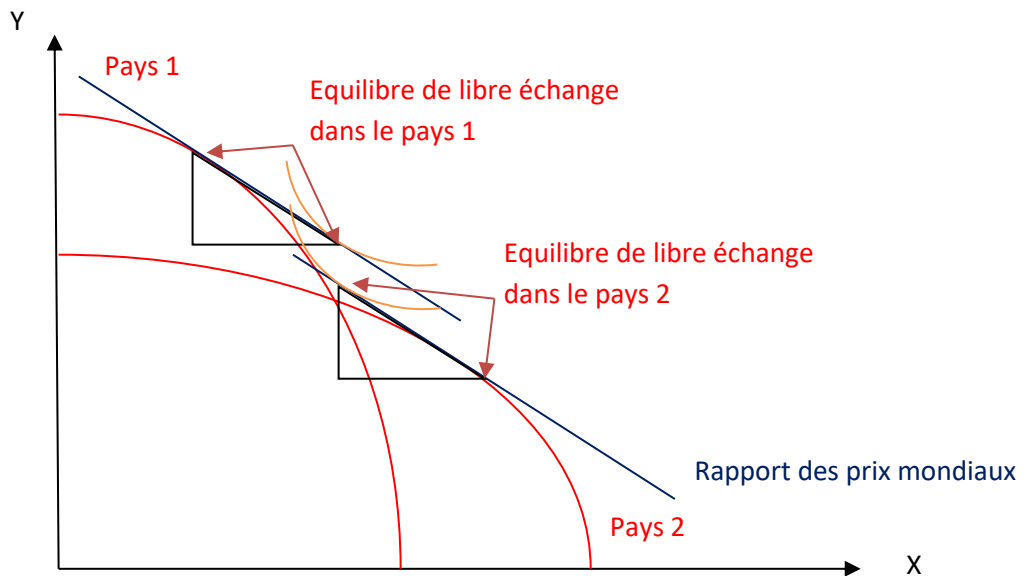


La frontière des possibilités de production désigne l'ensemble des **paniers de biens** que le pays peut produire en utilisant l'**ensemble** de ses ressources.

Question

1. Identifiez l'équilibre de consommation et de production de cette économie.

DOCUMENT N°5 : Equilibre de production et de consommation de pays ouverts au libre-échange



Par hypothèse, la production du bien X est **intensive** en travail et la production du bien Y est **intensive** en capital.

Questions

1. Déterminez quel facteur est relativement abondant dans chaque pays.
2. En vous référant au modèle HOS, précisez quels biens seront exportés et importés par chaque pays.
3. Identifiez l'équilibre de consommation et de production de chaque pays, et montrez les quantités exportées et importées de chaque bien pour chaque pays.

4. Montrez que la spécialisation des pays selon leurs dotations factorielles est mutuellement avantageuse.

- **Approche dynamique : conséquence d'une augmentation d'une dotation factorielle ? théorème de Rybczynski**
 - Croissance « biaisée » dans un des facteurs de production : **déformation de la FPP**.
 - **Théorème de Rybczynski** : si le prix relatif est constant et que les deux biens continuent d'être produits, alors l'augmentation de la dotation d'un facteur entraînera **une augmentation de la production du bien utilisant intensivement ce facteur** et diminuera la production de l'autre bien.

C. Validation empirique : le paradoxe de Wassily Leontief

- En 1953, Wassily Leontief teste **pour la première fois** le modèle HO.
 - Utilise les données du **tableau input-output** de l'économie américaine pour **l'année 1947**.
- **Résultat paradoxal** :

Wassily Leontief apporte une **raison plausible** à son paradoxe :

- Wassily Leontief explique cela par l'existence d'une **meilleure organisation du travail** et par la présence d'**entrepreneurs**.

D. Conséquence du paradoxe de Leontief : approche néo-factorielle

- **Wassily Leontief (1964)** lui-même a cherché à expliquer son paradoxe.
 - Les industries exportatrices américaines utilisent en fait **plus de travailleurs qualifiés** que les industries importatrices : le **capital humain** devient un **fondement** des avantages comparatifs.
- **Peter Kenen (1965)** a énoncé l'idée selon laquelle le capital humain résulte d'une **interaction entre les deux facteurs K et L** .
 - Idée confirmée par l'étude théorique de **Ronald Findlay et Henryck Kierzkowski (1983)** :

- **Donald Keesing (1966) :**