

Thèmes complémentaires sur le comportement du consommateur

CPGE 1

Marine Salès-Juet

2023/2024

Plan du cours

- 1 Approfondissement du comportement de demande de biens et services
 - Surplus du consommateur
 - Définition
 - Construction
 - Interprétation
 - Fonction de demande compensée ou Hicksienne
 - Élasticités prix croisées
- 2 Équilibre du consommateur et dynamique : effet de substitution et effet de revenu
 - Principes
 - Détermination graphique par la méthode de la variation compensée
 - Intérêt de l'analyse et équation de Slutsky
- 3 Arbitrage du consommateur entre travail et loisirs : l'offre de travail
 - Principes
 - Équilibre travail-loisir
 - Contraintes budgétaire et temporelle
 - Fonction d'utilité travail-loisir
 - Détermination de l'équilibre travail-loisir
 - Équilibre travail-loisir et variation du revenu non salarial
 - Équilibre travail-loisir et variation du salaire réel
- 4 Arbitrage du consommateur entre épargne et consommation
 - Principes
 - Équilibre consommation-épargne
 - Contrainte budgétaire intertemporelle
 - Fonction d'utilité intertemporelle
 - Détermination de l'équilibre consommation-épargne
 - Équilibre consommation-épargne et variation du taux d'intérêt réel
- 5 Nouvelles approches de la théorie du consommateur

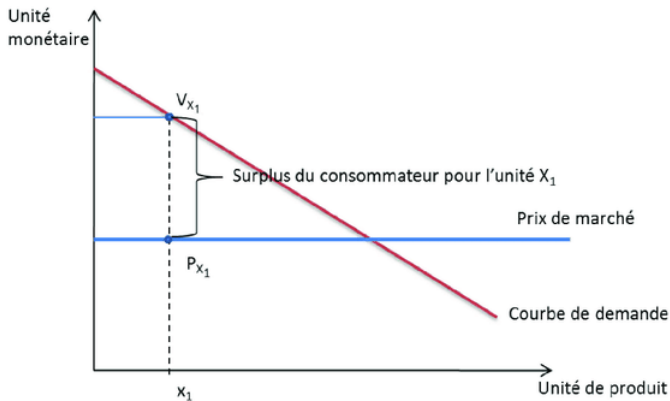
Plan

- 1 Approfondissement du comportement de demande de biens et services
 - Surplus du consommateur
 - Fonction de demande compensée ou Hicksienne
 - Élasticités prix croisées
- 2 Équilibre du consommateur et dynamique : effet de substitution et effet de revenu
- 3 Arbitrage du consommateur entre travail et loisirs : l'offre de travail
- 4 Arbitrage du consommateur entre épargne et consommation
- 5 Nouvelles approches de la théorie du consommateur

Définition

- « *Le surplus est le gain procuré par l'existence du marché*
» Jules Dupuit.
- Somme des gains réalisés entre le **prix du marché** et la **disposition marginale à payer** du consommateur (ce qu'il est **prêt à payer** pour une unité du bien).

Construction



Interprétation

- Première **estimation du bien-être** du consommateur.
- **Positif** ou **négatif**.
- Permet une **prise de décision collective** par le calcul du **surplus net**.

Fonction de demande compensée ou Hicksienne

- Fonction de demande **Marshallienne** : **seul** le prix du bien en question peut varier.
 - **Problème** : impact de l'augmentation du prix de l'essence sur la demande de métro ?
- Fonction de demande **compensée** ou **Hicksienne** : les quantités consommées dépendent de **tous les prix** des biens consommés par le consommateur.

Élasticités prix croisées

- Variation relative de la quantité consommée du **bien X** relative à la variation relative du prix du **bien Y**.
- Biens **complémentaires** : $\Upsilon_{X/Y} < 0$. Exemple ?
- Biens **substituables** : $\Upsilon_{X/Y} > 0$. Exemple ?
- Biens **indépendants** : $\Upsilon_{X/Y} = 0$. Exemple ?

Plan

- 1 Approfondissement du comportement de demande de biens et services
- 2 Équilibre du consommateur et dynamique : effet de substitution et effet de revenu
 - Principes
 - Détermination graphique par la méthode de la variation compensée
 - Intérêt de l'analyse et équation de Slutsky
- 3 Arbitrage du consommateur entre travail et loisirs : l'offre de travail
- 4 Arbitrage du consommateur entre épargne et consommation
- 5 Nouvelles approches de la théorie du consommateur

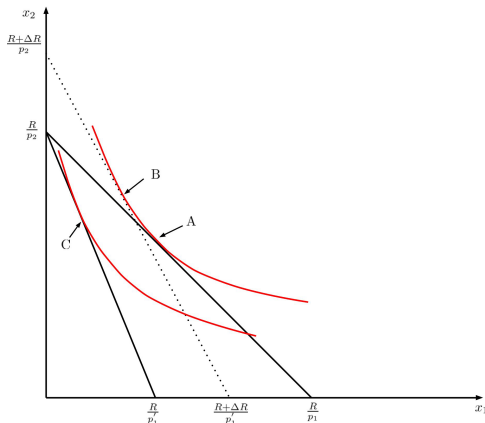
Équilibre du consommateur et dynamique : effet de substitution et effet de revenu

- **Statique comparative** : comparaison entre des équilibres successifs.
- **Dynamique** : décomposition du passage d'un équilibre à un autre.

Principes

- **Effet de substitution (ES)** : Si le prix du bien X diminue, la quantité consommée du bien X augmente et la quantité consommée du bien Y **baisse**, si le consommateur est **rationnel** et si les biens sont **substituables**.
- **Effet revenu (ER)** : Si le prix du bien X diminue, le **pouvoir d'achat** du consommateur **augmente** *tcepa*. Les quantités consommées du bien X et Y **augmentent**.
- **Effet total (ET)** : La résultante des deux.

Détermination graphique par la méthode de la variation compensée



Intérêt de l'analyse et équation de Slutsky

- ES : **toujours** de signe contraire à la variation du prix relatif.
- ER :
 - Bien **typique** : effet revenu **positif** et effet de substitution **négatif**.
 - Bien **atypique** : effet revenu et effet de substitution **négatifs**.
- **Eugène Slutsky (1915)** énonce que l'effet total est la somme de l'effet de substitution et de l'effet revenu.

Plan

- 1 Approfondissement du comportement de demande de biens et services
- 2 Équilibre du consommateur et dynamique : effet de substitution et effet de revenu
- 3 Arbitrage du consommateur entre travail et loisirs : l'offre de travail**
 - Principes
 - Équilibre travail-loisir
 - Équilibre travail-loisir et variation du revenu non salarial
 - Équilibre travail-loisir et variation du salaire réel
- 4 Arbitrage du consommateur entre épargne et consommation
- 5 Nouvelles approches de la théorie du consommateur

Principes

- Dotation initiale en **temps** ($H = L + I$), répartie entre :
 - **Travail** : source d'utilité **indirectement**.
 - **Loisir** : source d'utilité **directement**.

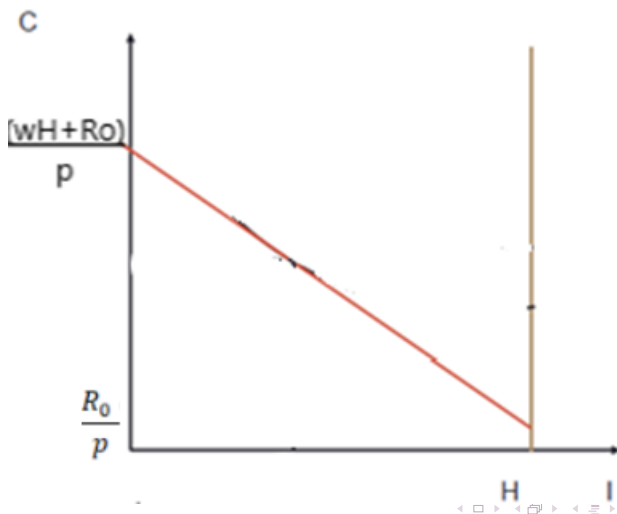
⇒ Quelles **quantités de biens et de loisirs** le consommateur consomment-ils sachant sa **contrainte de temps**, pour un niveau de salaire horaire et de prix donnés ?

- **Salaire de réserve** : salaire en dessous duquel le consommateur ne souhaite pas travailler.
- Chômage **volontaire** : salaire en vigueur **inférieur** au salaire de réserve.

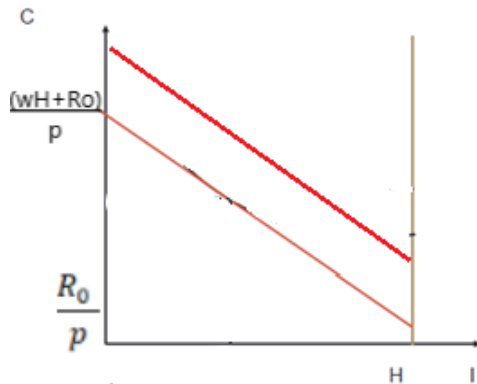
Contraintes budgétaire et temporelle

- Revenus = $wL + R_0$
- Dépense = pC
- Or $H = L + I$, $wL + R_0 = w(H - I) + R_0$
- **Contrainte budgétaire** : $pC + wI = wH + R_0$
$$\Leftrightarrow C = \frac{wH + R_0}{p} - \frac{w}{p}I$$
- Pente ? Ordonnée à l'origine ? Représentation graphique ?

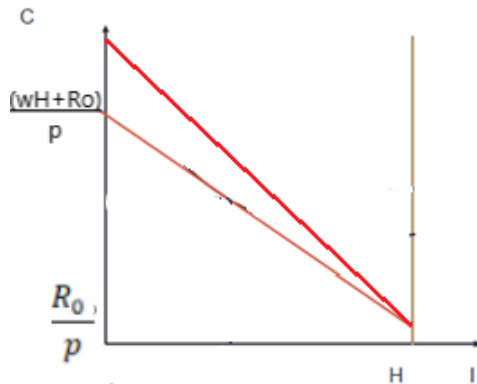
Contraintes budgétaire et temporelle



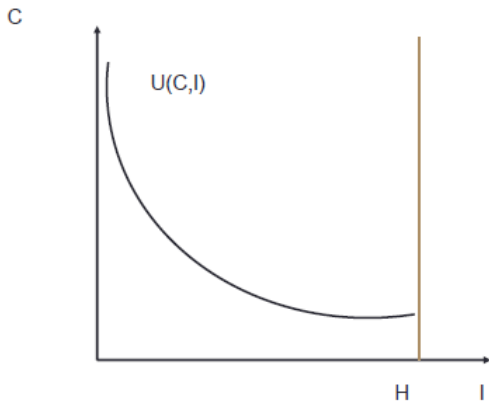
Hausse du revenu non salarial/incompressible



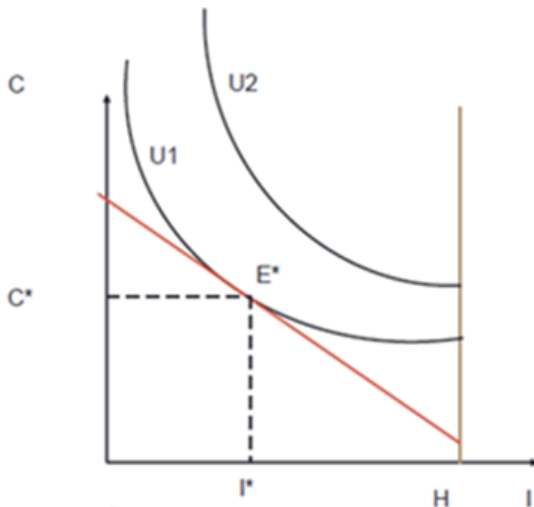
Hausse du taux de salaire horaire nominal



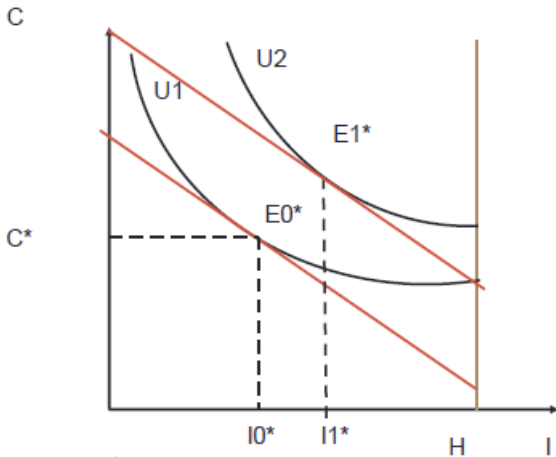
Fonction d'utilité travail-loisir



Équilibre travail-loisir



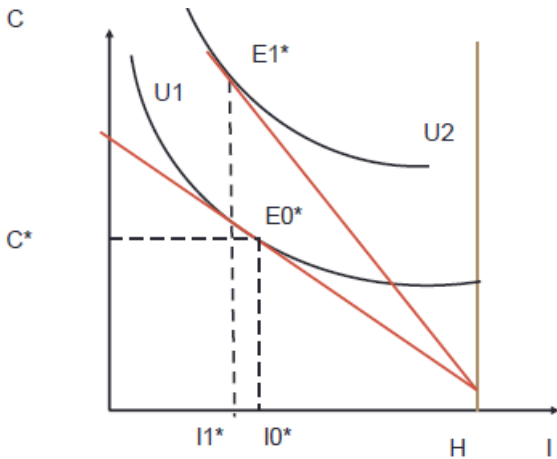
Équilibre travail-loisir et variation du revenu non salarial



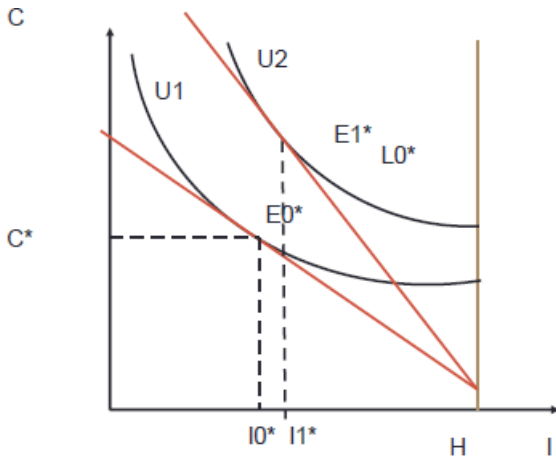
Équilibre travail-loisir et variation du salaire réel

- Effet de **substitution** : quand le taux de salaire réel augmente, l'offre de travail augmente et la demande de loisir diminue car le **coût d'opportunité** du loisir a augmenté.
- Effet **revenu** : quand le taux de salaire réel augmente, le revenu total du consommateur **augmente** : augmentation de la consommation de loisirs et **baisse de l'offre de travail**.

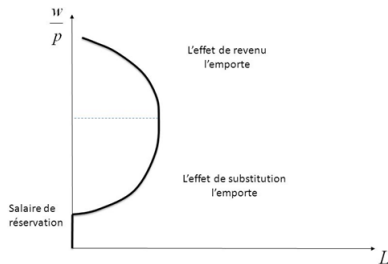
Équilibre travail-loisir et variation du salaire réel



Équilibre travail-loisir et variation du salaire réel



L'offre de travail individuelle coudée



⇒ Si $|ES| > |ER|$, l'offre de travail est **croissante** avec le taux de salaire réel : quand le taux de salaire réel est **initialement faible**.

⇒ Si $|ES| < |ER|$, l'offre de travail est **décroissante** avec le taux de salaire réel : quand le taux de salaire réel est **initialement fort**.

Plan

- 1 Approfondissement du comportement de demande de biens et services
- 2 Équilibre du consommateur et dynamique : effet de substitution et effet de revenu
- 3 Arbitrage du consommateur entre travail et loisirs : l'offre de travail
- 4 Arbitrage du consommateur entre épargne et consommation**
 - Principes
 - Équilibre consommation-épargne
 - Équilibre consommation-épargne et variation du taux d'intérêt réel
- 5 Nouvelles approches de la théorie du consommateur

Principes

- Irving Fisher (1930)
- Deux périodes
- Prêteur/emprunteur
- Rôle du **taux d'intérêt**, le prix du temps : **objectif**.
- Rôle de la **préférence pour le présent** : **subjectif**.

⇒ On cherche ici à déterminer les **quantités consommées à chaque période**, sachant la **contrainte budgétaire intertemporelle**, pour des prix et les revenus donnés.

Contrainte budgétaire intertemporelle

$$C_1 = Y_1 - S \quad (1)$$

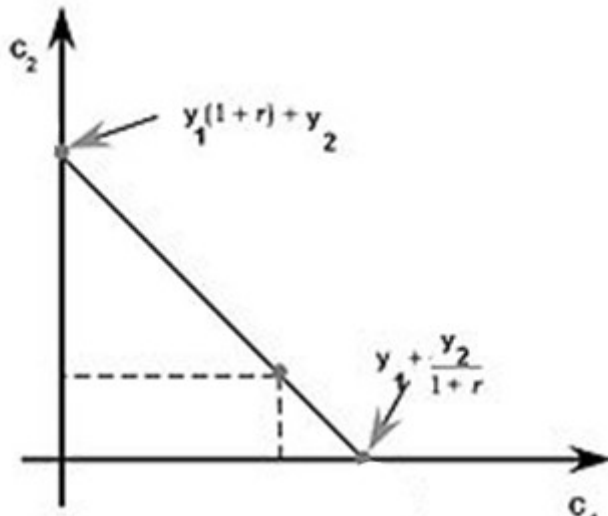
$$C_2 = Y_2 + (1 + r)S \quad (2)$$

$$\text{Or } S = Y_1 - C_1, \quad (3)$$

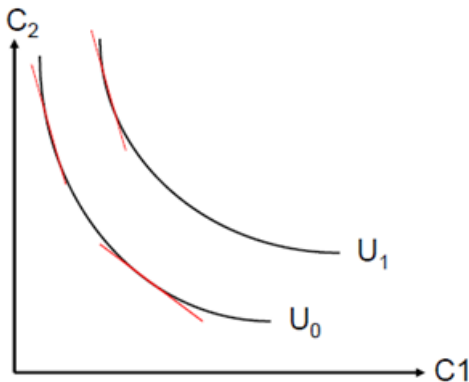
$$\text{Donc } C_1 + \frac{C_2}{(1 + r)} = Y_1 + \frac{Y_2}{(1 + r)} \quad (4)$$

Dans le repère (C_1, C_2) : $C_2 = (1 + r)Y_1 + Y_2 - (1 + r)C_1$

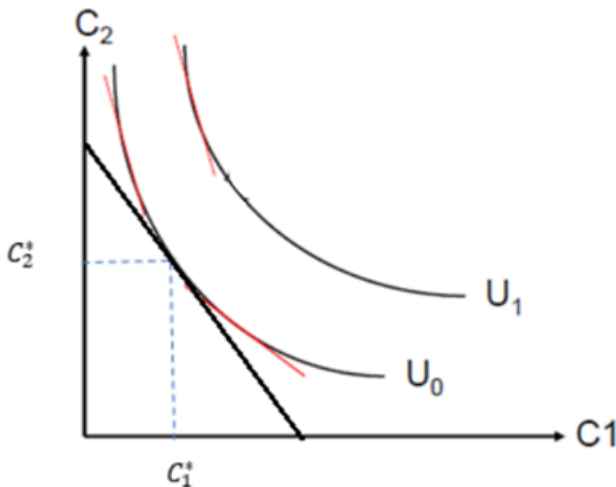
Contrainte budgétaire intertemporelle



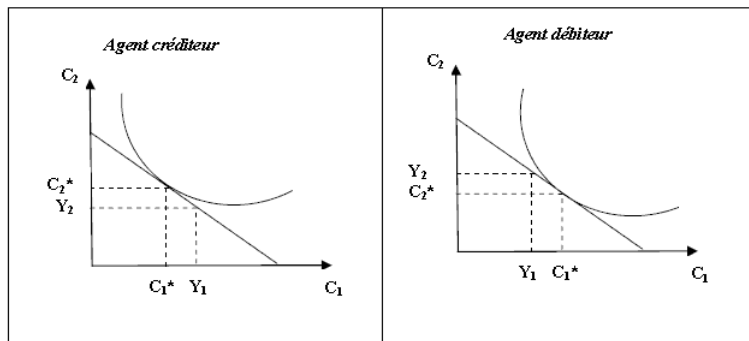
Fonction d'utilité intertemporelle



Détermination de l'équilibre consommation-épargne



Détermination de l'équilibre consommation-épargne



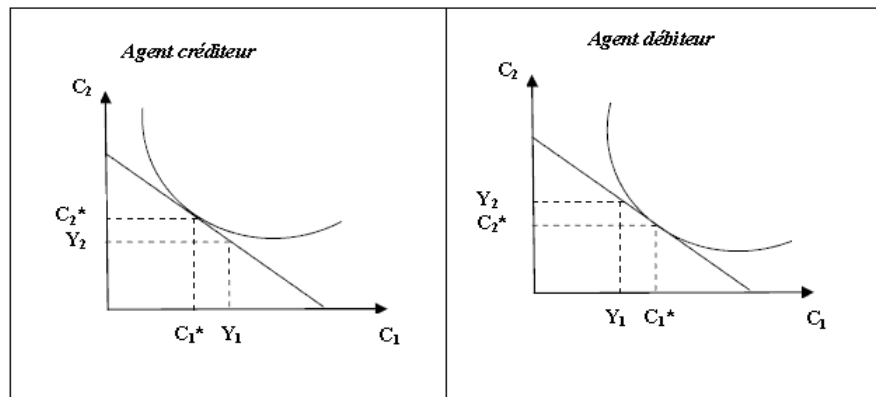
Équilibre consommation-épargne et variation du taux d'intérêt réel

- **Deux cas** : épargnant net ou emprunteur net à l'équilibre initial.
- **Épargnant/créditeur** : effet total **ambigu**
 - **ES** : hausse de l'épargne et baisse de la consommation de **première période**/hausse de la consommation de **deuxième période**.
 - **ER** : baisse de l'épargne car le **pouvoir d'achat** de l'épargnant augmente. Hausse de la consommation de **première période**.

Équilibre consommation-épargne et variation du taux d'intérêt réel

- **Emprunteur/débiteur** : baisse de l'emprunt et de la consommation de première période.
 - **ES** : **baisse de l'emprunt** et de la consommation présente pour hausse de consommation future.
 - **ER** : **inexistant**. Car l'emprunteur n'a pas d'épargne initialement.

Équilibre consommation-épargne et variation du taux d'intérêt



Plan

- 1 Approfondissement du comportement de demande de biens et services
- 2 Équilibre du consommateur et dynamique : effet de substitution et effet de revenu
- 3 Arbitrage du consommateur entre travail et loisirs : l'offre de travail
- 4 Arbitrage du consommateur entre épargne et consommation
- 5 **Nouvelles approches de la théorie du consommateur**

Nouvelles approches de la théorie du consommateur

- **Kelvin Lancaster (1966)** : approches par les **caractéristiques** des biens.
 - Chaque bien possède certaines **caractéristiques** et tout consommateur tire satisfaction de celles-ci.
 - Exemple : une voiture n'est pas consommée pour elle-même mais pour les **services rendus** par tel modèle de voiture, services appréciés **subjectivement**.

Nouvelles approches de la théorie du consommateur

⇒ Cette théorie permet de conserver l'hypothèse de la **stabilité des préférences**, compatible en même temps avec un **changement dans les modes de consommations**. Un même besoin stable peut être assouvi par **des biens différents**.

⇒ L'individu cherche à **maximiser des satisfactions**. Les biens ne sont plus le but du consommateur. Ce sont des **facteurs de production**, évolutifs, interchangeables.

- **Gary Becker (1964)** : le **temps** est une ressource **rare**, **facteur de production** des satisfactions.